

**FICHE DE POSTE DE CHEF D'ETABLISSEMENT****- Etablissement public de santé -****Document de référence : Référentiel métier de directeur d'hôpital****I – INFORMATIONS INSTITUTIONNELLES SUR L'ETABLISSEMENT****Etablissement :**

Centre Hospitalier Saint-Amand-Les-Eaux

**Préciser les établissements concernés en cas de direction commune :**EHPAD de Dronsart situé à Bouchain depuis le 1<sup>er</sup> mars 2017**S'il s'agit d'un emploi fonctionnel, préciser le groupe de référence : NON**☐ I☐ II☐ III**Cotation de la part fonctions de la PFR :***(Si la vacance d'emploi est proposée à plusieurs grades du corps concerné, les cotations respectives pour chaque grade doivent être précisées ci-dessous)*

Cotation de 3 pour les chefs d'établissement DH classe normale

Cotation de 2.8 pour les chefs d'établissement DH hors classe

Cotation de 3 pour les chefs d'établissement DH classe exceptionnelle

**Nom - Prénom et coordonnées du directeur intérimaire :**

THUMERELLE Michel

**Nom - Prénom du Président de CME :**

Docteur Ghassan IDO

**Nom - Prénom - Statut du Président du Conseil de surveillance :**

M. ROUSSEL Fabien - Maire de Saint-Amand-les-Eaux

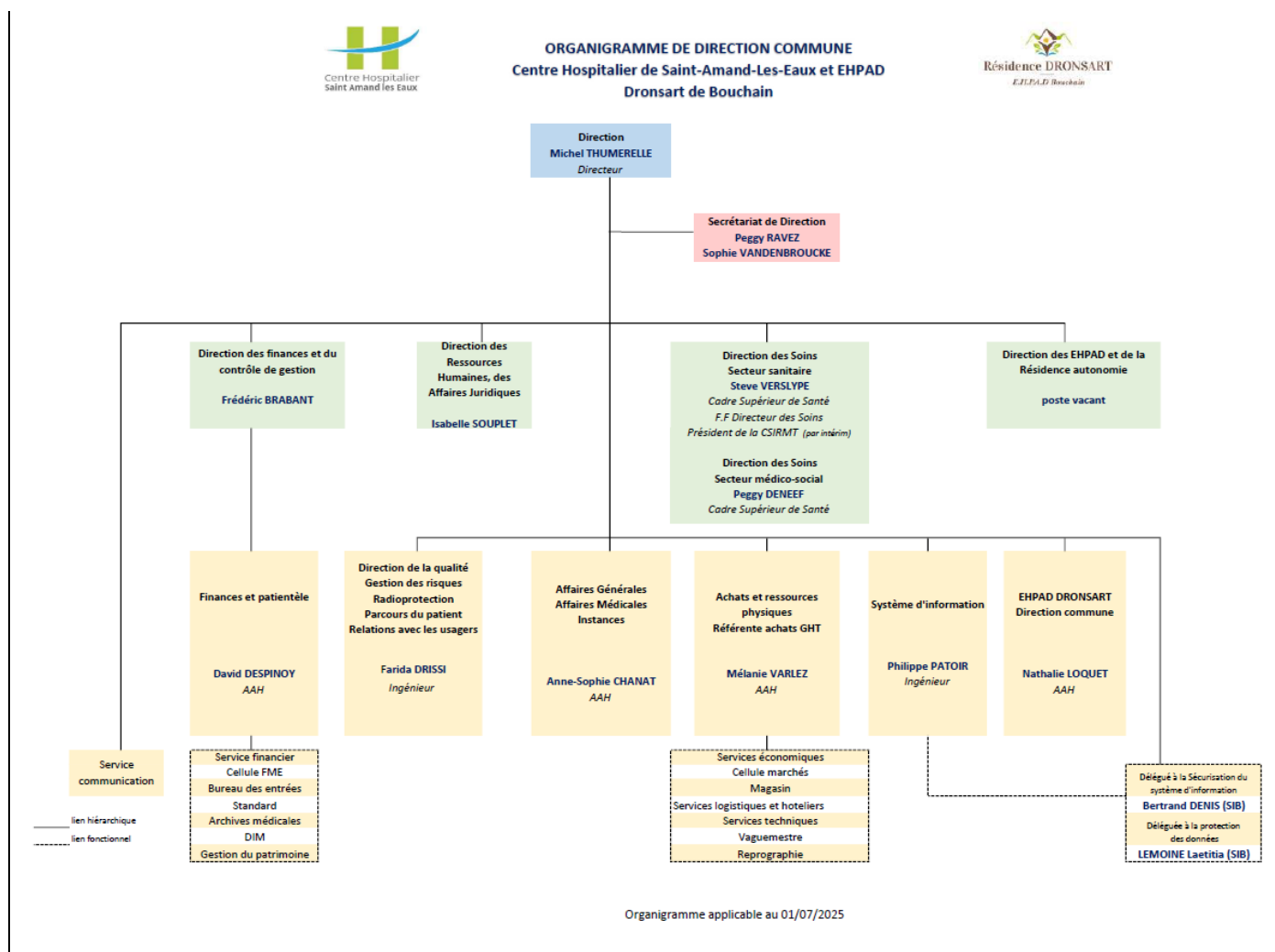
**Nom-Prénom-Statut du Président du Conseil d'Administration de l'EHPAD Dronsart de Bouchain :**

M. ZIENTEK Ludovic - Maire de Bouchain

**Gouvernance :****Organigramme de direction indiquant les responsabilités et le positionnement hiérarchique :**

La Direction générale est constituée de :

- un responsable des finances et du contrôle de gestion,
- une secrétaire générale chargée des affaires générales et des affaires médicales,
- une responsable des achats, des services économiques, logistiques et techniques,
- une responsable des ressources humaines et affaires juridiques / DH
- un responsable des systèmes d'information / Ingénieur
- un cadre supérieur de santé faisant fonction de directeur des soins,
- une cadre supérieur de santé
- une responsable qualité, gestion des risques et des relations avec les usagers,



### Composition du directoire :

Le directoire du CHSA est composé de 9 membres :

**Président :** M. Michel Thumerelle

**Vice-Président :** M. le Dr Ghassan IDO, Président de la CME

Président de la Commission des Soins Infirmiers, de Rééducation et Médico-Technique : M. Steve VERSLYPE  
Chef de pôle sanitaire et chef de service de l'Intersecteur d'Alcoologie et d'Addictologie du Hainaut : M. le Dr Xavier LOOSFELD

Chef de service Court Séjour Gériatrique : M. le Dr Khalid BEN ABDENNEBI

Chef de service PUI : Mme le Dr Eliette LETARD

Chef de service psychiatrie 59G29 : Mme le Dr Virginie LOPACINSKI

Médecin coordonnateur EHPAD : M. le Dr Sébastien CARPENTIER

Cadre de santé Court Séjour Gériatrique : Mme Corinne FRANCOISE

### Pôle médicaux et médico-techniques :

#### Pôle Sanitaire (240 lits et places)

Ce pôle comprend : la psychiatrie, l'alcoologie et l'addictologie, la médecine polyvalente, le court séjour gériatrique, les SMR polyvalents, neurologiques, nutritionnels et oncologiques, la PUI, l'imagerie, l'EOH, les consultations spécialisées, le service mortuaire et le DIM.

#### Pôle médico-social (363 lits et 24 places)

Ce pôle comprend l'EHPAD la Collinière, l'EHPAD Dewez et la résidence autonomie du Parc.

#### Pôle administratif, technique et logistique

Ce pôle comprend l'administration, la blanchisserie, la restauration, les services logistiques et techniques.

**Description de la contractualisation interne :**

Signature de contrats de pôle qui doivent être mis à jour. Ils auront pour objectif de définir l'organisation générale des activités médico-soignantes. Ils s'inscriront dans les axes prioritaires du projet d'établissement et en garantiront le suivi et l'évaluation par des indicateurs précis.

Des réunions de dialogue de gestion sont organisées avec les services à périodicité définie.

## II – INFORMATIONS STRATEGIQUES

*(à remplir par le directeur général de l'agence régionale de santé)*

Le Centre Hospitalier de Saint-Amand-les-Eaux est un établissement public de santé situé sur le territoire du Hainaut, dans le bassin de vie du Valenciennois. Il est situé à 40 km de Lille, et 15 km de Valenciennes. Il est labellisé « hôpital de proximité » et dispose du capacitaire suivant :

Médecine : 29 lits de médecine polyvalente + 21 lits de court séjour gériatrique + 2 places

SMR polyvalents et oncologiques : 30 lits

SMR neurologiques : 22 lits et 10 places

Etats Végétatifs Chroniques : 6 lits

Alcoologie : 24 lits et 10 places

Rééducation nutritionnelle : 15 lits et 10 places

Psychiatrie générale : 30 lits, 15 places, 7 places en appartements thérapeutiques, 8 places en accueil familial thérapeutique et 1 place en hospitalisation de nuit

L'établissement dispose également d'un EHPAD « Résidence la Collinière » (320 lits et 14 places en PASA), de la Résidence Autonomie du Parc (24 places réparties sur 20 logements), tous deux situés sur Saint-Amand-les-Eaux, et de l'EHPAD « Résidence Dewez » (43 lits) situé à Mortagne du Nord.

**Nom – grade – adresse de la personne ayant rempli la présente fiche :**

**Personne à contacter à l'agence régionale de santé :**

Dr Hélène Prieur-Patteyn

[helene.prieur-patteyn@ars.sante.fr](mailto:helene.prieur-patteyn@ars.sante.fr)

## PROFIL DU CANDIDAT

**Profil du candidat attendu par le directeur général de l'agence régionale de santé au regard des caractéristiques du poste établi en liaison avec le président du conseil de surveillance :**

*(Nota : Le profil du candidat est apprécié par le comité de sélection au regard du parcours professionnel, de la formation, des acquis de l'expérience, des compétences et des évaluations du candidat.)*

### **Expérience professionnelle appréciée :**

- Aptitudes managériales confirmées via une expérience solide au sein d'une direction d'un établissement sanitaire,
- Expérience de conduite de projets de coopération, mise en œuvre de projets médicaux, médico-sociaux et sociaux, conduite d'un dialogue de gestion,
- Si possible, expérience sur un établissement labellisé hôpital de proximité.

### **Connaissances particulières requises / prévues :** (en lien avec les spécificités du poste)

- Connaissances techniques dans le domaine financier au regard de la situation financière de l'établissement,
- Connaissances solides relatives au statut et aux missions d'un établissement de proximité,
- Connaissances des dispositifs d'exercice coordonné de premier recours (ESP, MSP et CPTS).

### **Compétences professionnelles requises / prévues :** (en lien avec les spécificités du poste)

- Capacité à développer une vision stratégique sanitaire et médico-sociale pour l'établissement,
- Capacité à fédérer les équipes soignantes autour des projets de l'établissement,
- Savoir-faire en matière de coopérations territoriales avec les autres établissements,
- Aptitudes au développement de coopérations avec l'offre de premiers recours,
- Capacité à positionner l'établissement dans son rôle territorial de proximité.

### **III – INFORMATIONS SUR LA PLACE DE L'ETABLISSEMENT DANS SON ENVIRONNEMENT**

*Principaux objectifs du SRS et de la situation de l'établissement au regard du SRS : SRS en cours d'élaboration dans le cadre du PSRS en cours d'adoption par l'ARS.*

#### **Objectifs du SRS : (complété par le DGARS) :**

- Accompagner le vieillissement et soutenir les aidants (orientation 2 : Mobiliser les acteurs de la santé pour apporter des réponses aux ruptures dans les parcours de santé),
- Lutter contre la désertification (Orientation 3 : Garantir l'accès à la santé pour l'ensemble de la population, en s'appuyant sur les dynamiques issues des territoires, les innovations et le numérique),
- Améliorer l'accès à la prévention et aux soins des personnes les plus démunies (Orientation 3 : Garantir l'accès à la santé pour l'ensemble de la population, en s'appuyant sur les dynamiques issues des territoires, les innovations et le numérique),
- Garantir l'accès aux soins palliatifs (Orientation 3 : Garantir l'accès à la santé pour l'ensemble de la population, en s'appuyant sur les dynamiques issues des territoires, les innovations et le numérique),
- Orientation 4 : Garantir l'efficience et la qualité du système de santé,
- Orientation 6 : Renforcer les synergies territoriales et prioriser les actions en fonction des spécificités territoriales.

#### **Situation de l'établissement au regard du SRS (complété par DGARS) :**

Le Centre Hospitalier de Saint-Amand-les-Eaux dispose des autorisations de médecine, de psychiatrie, d'addictologie, de SMR « systèmes digestif, endocrinologie, diabétologie, nutrition », SMR « polyvalents » SMR « cancers - oncologie » et SMR « système nerveux ». Il vient d'obtenir la nouvelle autorisation de SMR « pédiatrie – enfants et adolescents ».

L'établissement bénéficie d'une PUI.

#### **Projet de l'établissement :**

*Démarches, état de réalisation, organisation et pilotage de la démarche*

Le projet d'établissement a été élaboré en 2021. Il porte sur la période 2021-2025. Il s'inscrit dans la continuité du précédent projet d'établissement (2015-2019). Celui-ci comprend un projet médico-soignant, un projet managérial, un projet qualité, un projet social, un projet de gestion, hôtelier, logistique, schéma directeur et développement durable et un projet dédié au système d'information. Pour chacun de ces projets, plusieurs axes ont pu être identifiés. Un référent a également été identifié. Pour chacun des axes, des objectifs stratégiques ont été définis ainsi que des indicateurs de mesure.

En parallèle, le Centre Hospitalier de Saint-Amand-les-Eaux a été labellisé hôpital de proximité. En ce sens, il doit développer les missions relatives à ce statut et valoriser ce rôle.

Dans la continuité du précédent, un projet d'établissement est en cours d'élaboration, accompagné d'une réflexion autour d'un schéma directeur travaux.

L'établissement a également comme projet de mettre en œuvre sa nouvelle autorisation de SMR pédiatriques d'ici 2027.

#### **Contrat pluriannuel d'objectifs et de moyens:**

CPOM signé pour la période 2019- 2024, avec avenant de prorogation jusqu'au 31 décembre 2025.  
CPOM EHPAD signé pour la période 2025-2029.

**Grands axes du CPOM :**

- Poursuivre le déploiement des alternatives à l'hospitalisation en médecine,
- Maintenir l'offre en imagerie en partenariat public avec le privé,
- Participer à la structuration des prises en charge SSR – affections du système nerveux,
- Conforter la place de référent territorial en nutrition : dénutrition et obésité médicale,
- Conforter la place de référent territorial en addictologie,
- En addictologie, optimiser les prises en charges alternatives à l'hospitalisation complète en garantissant l'efficacité des dispositifs et des partenariats,
- Repérer et prendre en charge précocement le risque suicidaire,
- Développer les prises en charge ambulatoires en santé mentale, en adaptant l'offre dans le champ du sanitaire, social et médico-social,
- Mettre en œuvre le projet médical du GHT.

**Appartenance à une direction commune :**

Direction commune avec l'EHPAD Dronsart situé à Bouchain.

Les objectifs principaux sont de :

- Contribuer au développement du réseau gériatrique de proximité
- Renforcer la dynamique de coopération entre établissements publics
- Mettre en commun et optimiser des moyens administratifs, soignants, logistiques et techniques.

**Appartenance à un SIH :**

Objet : Non concerné

Créé le :

Nombre des membres :

**Appartenance à un (ou plusieurs) GCS :**

Objet :

GCS Groupement Régional d'Achats Multi-Segments

Créé le : 23/12/2016

Nombre des membres : 97

GCS Pharma Hauts-de-France

Créé le : 26/10/2016

Nombre des membres : 92

**Appartenance à un GHT :**

Le Centre Hospitalier de Saint-Amand-les-Eaux est partie prenante au GHT Hainaut-Cambrésis dont la 1<sup>er</sup> convention constitutive a été signée en 2016, incluant initialement 12 établissements.

En 2024, une nouvelle convention constitutive a été signée suite au retrait de 2 établissements.

A ce jour, le GHT Hainaut-Cambrésis est donc constitué de 10 établissements, avec pour établissement support le CH de Valenciennes.

**V-CHIFFRES CLEFS SUR L'ETABLISSEMENT****V – 1) Budgétaires**

- Charges du compte de résultat principal

Tableau : dernier compte financier et dernier EPRD exécutoire

DEPENSES	COMPTE FINANCIER 2023	EPRD 2024	COMPTE FINANCIER 2024
Titre I	26 938 602.78	27 454 033.09	30 792 936.73
Titre II	2 358 232.14	2 546 444.5	2 484 264.2
Titre III	3 778 428.35	3 646 700	5 121 750.47
Titre IV	2 155 530.32	2 012 676	2 045 236.28
Total	35 230 793.59	35 659 853.59	40 444 187.68

RECETTES	COMPTE FINANCIER 2023	EPRD 2024	COMPTE FINANCIER 2024
Titre I	29 595 759.83	29 090 809.23	30 673 252.56
Titre II	2 174 277.42	2 010 720.57	2 496 147.81
Titre III	4 135 601.99	4 615 840.68	6 621 419.65

(Montant par titre en K€)

**Commentaires sur la situation budgétaire :**

Eléments constitutifs du résultat comptable (n-1)

Provision CET/Reprise sur provision CET (n-1) :

- **Tableau de financement de l'exercice 2024**

Pour les dépenses :

MONTANT DES INVESTISSEMENTS	REMBOURSEMENT DE LA DETTE	MONTANT DES PROVISIONS	MONTANT DES AMORTISSEMENTS
2 110 185.47	Capital : 1 085 032.98 Intérêts : 753 346.94	163 425.59	5 618 554.90

Pour les recettes :

MONTANT DES EMPRUNTS	MONTANT DES PROVISIONS	AUTRES
	108 936.63	

**Indicateurs de performance financière :**

Marge brute 2023/2024 :

2023 : 1 251 791 €

2024 : - 711 085 €

CAF Brute pour 2023/2024

2023 : - 483 294 €

2024 : - 2 903 480 €



CAF nette mobilisable (CAF – Remboursement en capital des emprunts antérieurs) pour 2023/2024

2023 : - 1797 875 €

2024 : - 2 903 480 €

Durée apparente de la dette n-2/n-1

2023 : 55 ans

2024 : 55 ans

**Programmes structurants d'investissement en cours en programmé pour les trois prochaines années :**

*Projet de restructuration du bâtiment ESTREELLE pour démarrage d'une nouvelle activité SMR pédiatrique*

- **Les ressources humaines**

(ETP des personnels - Source bilan social 2023)

**ETP médicaux**

- dont médecins (hors anesthésistes) : 22.19
- dont anesthésistes
- dont chirurgiens (hors gynécologues-obstétriciens)
- dont gynécologues-obstétriciens

**ETP non médicaux**

- dont personnels de direction et administratifs : 42.8
- dont personnels des services de soins : 547.54
- dont personnels éducatifs et sociaux : 7.38
- dont personnels médico-techniques : 8.41
- dont personnels techniques ouvriers : 74.24

**Commentaires sur les effectifs :** (Démographie personnel médical et soignant et difficultés éventuelles à recruter du personnel qualifié,...)

**Quelques indicateurs de RH 2023 (source bilan social) :**

Taux d'absentéisme : 9.35%

Taux de turn-over :

Nombre moyen de jours de formation par agent :

**V – 2) Activité**
**Données sur le PMSI**

MCO	2024	2023	2022
Nombre de séjour	1 723	1 652	1 797
Indicateur de performance basé sur la DMS Nat : nb journées étab. / nb journées standardisées (DMS nat)	0,81	0,85	0,85
Valorisation T2A	6 565 760	6 331 123	6 351 712

**Activité en psychiatrie année n-1**

Nombre de séjours temps plein : 625

DMS en hospitalisation temps plein : 24

Pourcentage de séjours de plus de 90 jours/nombre de séjours total : 4.5%

Nombre de séjours en hospitalisation de jour : 136

**Activité d'hospitalisation année n-1** (Activité globale - Source PMSI)

NB : Mentionner le % ambulatoire

Indicateurs :

	TOTAL RSA	
CI_A1	Nb de RSA de médecine (HC)	1 723
CI_A2	Nb de RSA de chirurgie (HC)	
CI_A3	Nb de RSA d'obstétrique (HC)	
CI_A4	Nb de RSA de médecine (ambulatoire)	
CI_A5	Nb de RSA de chirurgie (ambulatoire)	
CI_A6	Nb de RSA d'obstétrique (ambulatoire)	
CI_A7	Nb de séances de chimiothérapie	
CI_A8	Nb de séances de radiothérapie	
CI_A9	Nb de séances d'hémodialyse	
CI_A10	Nb de séances autres	94
CI_A11	Nb de naissances	
CI_A12	Nb d'actes chirurgicaux	
CI_A13	Nb d'ACTU	
CI_A14	Nb d'actes d'endoscopies	
CI_A15	Nb minimum de racines de GHM pour 80 % des séjours	

SSR : nombre de RHA sur trois ans

2024 : 7031

2023 : 6641

2022 : 6215

USLD et activités médico-sociales :

Période Janvier à Décembre 2024									
Source : Relevé d'activité Hexagone									
SERVICES	Nombre de journées réalisées			%Evolution 2022/2023	%Evolution 2023/2024	Tx d'occupation			Nbr lits
	2022	2023	2024			2022	2023	2024	
EHPAD ESTREELLE	60 710	49 655		-22,26%		87,08%	71,23%	0,00%	191
EHPAD BRUILLE	31 811	26 894		-18,28%		90,78%	76,75%	0,00%	96
EHPAD RESIDENCE DU PARC	11 192	8 407		-33,13%		92,92%	69,80%	0,00%	33
TOTAL EHPAD Déménagement au 13/11/2023	103 713	84 956	-	-22,08%		88,80%	72,74%	0,00%	320
3 800 - HEBERGEMENT -UV- LA COLLINIÈRE	-	11 311	99 539	-	-	0,00%	84,16%	97,40%	280
3 801 - HEBERGEMENT -UVPH- LA COLLINIÈRE	-	1 039	7 999	-	-	0,00%	54,11%	54,79%	40
TOTAL La Collinière ouverture 14/11/2023	-	12 350	107 538	-	-	88,80%	83,31%	92,07%	320
EHPAD DEWEZ	14 148	14 634	14 409	1,81%	-1,56%	90,14%	93,24%	91,81%	43
TOTAL EHPAD (Collinière + Dewez)	117 861	111 940	121 947	-5,29%	8,21%	88,96%	84,49%	92,04%	363

Période M12 2024									
Source : Relevé d'activité Hexagone									
SERVICES	Nombre de journées réalisées			%Evolution 2022/2023	%Evolution 2023/2024	Tx d'occupation			Nbr lits
	2022	2023	2024			2022	2023	2024	
FOYER LOGEMENT	7271	6988	6787	-7,13%	-2,96%	97,17%	93,39%	90,70%	24

Période	Journées Réalisées 2022	cumul	Taux d'occupation accordé	Journées Réalisées 2023	cumul	Taux d'occupation n accordé	Journées Réalisées 2024	cumul	Taux d'occupation n accordé	Evolution Journées 2022/2023	Evolution Journées 2023/2024
TOTAL EHPAD + FL	125 132	125 132	88,59%	118 928	118 928	84,19%	128 734	128 734	91,14%	2,80%	7,62%

**Commentaires sur la situation de l'établissement dans sa zone d'attraction ou dans le secteur sanitaire au regard des autres établissements publics ou privés (concurrence, complémentarité, partenariat...) :**

Le CHSA est en lien étroit avec le CH de Valenciennes, Ets support du GHT, et pour lequel il assure les soins de MPR et de médecine en aval de l'hospitalisation et des urgences. Pas de concurrence privée sur son offre de soins.

**Commentaires sur la nature et le niveau des activités (points particuliers, difficultés...) :**

L'activité de psychiatrie et de médecine restent fragiles au regard de la difficulté à consolider des postes de praticiens sur ces activités.  
 Le SMR, notamment en SMR neurologique est leader dans son activité sur le plan territorial voire régional.

**VI- EQUIPEMENTS ET PLATEAU TECHNIQUE** *Lits et places installés – (Source SAE)*

Indicateurs :

CI_AC1	Nb de lits installés en médecine : <b>48</b>
CI_AC2	- dont lits de soins intensifs
CI_AC3	- dont lits de surveillance continue
CI_AC4	- dont lits de réanimation
CI_AC5	Nb de places installées en médecine : <b>2</b>
CI_AC6	Nb de lits installés en chirurgie
CI_AC7	Nb de places installées en chirurgie
CI_AC8	Nb de lits installés en obstétrique
CI_AC9	Nb de places installées en obstétrique

**Plateaux techniques – (Source SAE)**

Indicateurs :

CI_E1	Nb de scanners : <b>1 exploité dans le cadre d'un GIE</b>
CI_E2	Nb d'IRM
CI_E3	Nb de TEP-SCAN
CI_E4	Nb de tables de coronarographie
CI_E5	Nb de salles d'intervention chirurgicale
CI_E6	Niveau de la maternité
CI_E7	Nombre de B (B et GHN à partir de 2009)

## VII- SYNTHESE DES POINTS FORTS ET DES POINTS FAIBLES

- Points forts :

Une offre de soins de proximité (médecine, psychiatrie, EHPAD...) et de recours (SMR spécialisés, addictologie...)

Certification Haute Qualité des soins

Climat social favorable

Labellisation Hôpital de proximité

Lien ville-hôpital fort

Coopérations soutenues avec les autres établissements du GHT et notamment l'établissement support

Construction d'un nouvel EHPAD à la pointe de la technologie (Passiv'haus)

- Points faibles :

Vétusté des locaux du sanitaire (projet de réhabilitation en cours)

Situation financière dégradée depuis 2023

Activité de médecine à dynamiser

Activité de psychiatrie à consolider

## VIII-LISTE DES DOCUMENTS POUVANT ETRE REMIS AU CANDIDAT SUR SA DEMANDE

*Toute demande sera étudiée.*

Les documents suivants sont notamment disponibles : projet d'établissement, CPOM, EPRD, compte financier, rapport de certification HAS.

### Personne à contacter pour la communication de ces documents :

Monsieur Michel THUMERELLE

Mail : [direction@chsa.fr](mailto:direction@chsa.fr)

Tél : 03.27.22.96.27

Le Directeur Général de l'ARS Hauts-de-France